

Benutzerhandbuch

EMAS-LogoGenerator

Emas III

Sprache | Logo Erstellen | Hilfe | Über EMAS | EMAS Dokumente | Nützliche Links | Beenden

Willkommen zu Emas III

Welcome to Emas III | EMAS III vous souhaite la bienvenue | Bienvenido a EMAS III | Bem-vindo ao EMAS III | Benvenuti a EMAS III

Sprache: Deutsch Weiter

European Commission

Performance
Credibility
Transparency

EMAS
The European Eco-Management
and Audit Scheme

EMAS

"The EMAS logo and this computers program remain the property of the European Commission. This material may be distributed free of charge but may not be used for commercial gain or profit" © Commission of the European Communities, Environment Directorate-General

Emas III Beta 2012.10.23

Inhaltsverzeichnis

Einleitung:	3
LogoGenerator installieren:	3
Startseite:	4
LogoGenerator (Logo erstellen):	6
Einstellungsmöglichkeiten:	8
Dateiformat:	8
Farbformat:	9
Logo Sprache:	10
Land:	11
Region:	12
Registrierungsnummer:	13
Weitere Steuerungsmöglichkeiten:	14
Möglichkeiten zum Erstellen eines Logos:	15
Logo mit Logotext und Registrierungsnummer:	15
Logo incl. Logotext:	15
Nur Logo:	16
Erstelltes „Logo Speichern“:	16
Allgemeine und spezielle Informationen, Erklärungen und Hilfestellungen	17
„Hilfe“	18
„Über EMAS“	19
„EMAS Dokumente“	20
„Nützliche Links“	21
BEENDEN	22

Einleitung:

Der neue EMAS LogoGenerator ermöglicht EMAS - registrierten Organisationen ihr individuelles Logo, mit eigener Registrierungsnummer, auf einfache Weise zu generieren. Dieser LogoGenerator braucht nur einmal von der EU-Webseite Brüssels

(http://ec.europa.eu/environment/emas/logocorner/logocorner_en.htm)

heruntergeladen und installiert werden. Auf Updates wird automatisch hingewiesen und diese zur Verfügung gestellt.

LogoGenerator installieren:

Nachdem der aktuelle EMAS LogoGenerator auf den Computer heruntergeladen worden ist, muß er zunächst mit einem geeigneten Packprogramm entpackt werden. Dazu reicht es meistens aus, die gespeicherte zip-Datei Windows-Explorer mit der **rechten** Maustaste einmal anzuklicken und mit der Option „Speichern nach“ an einen gewünschten Platz auf der Festplatte zu installieren (**Bild 1**).

Nach dem Entpacken befindet sich auf dem Computer, am zuvor gewählten Platz, das Verzeichnis „logogenerator“. In diesem Verzeichnis befindet sich die ausführbare Datei „emas3.exe“. Durch einen Doppelklick auf diese Datei öffnet sich die Startseite (**Bild 2**) des neuen EMAS LogoGenerators.

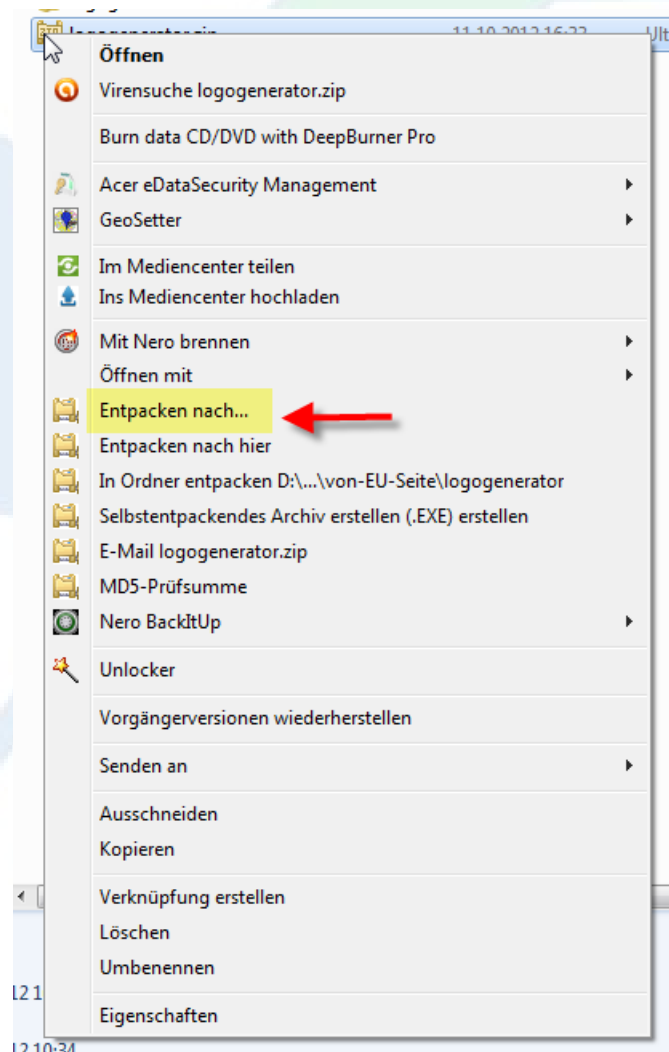



Bild 1

Startseite



Bild 2

Um mit dem Programm zu beginnen, wird zunächst die Sprache gewählt in der das Programm arbeiten soll. Durch das einmalige Anklicken des Pfeils , rechts vom Sprachenfenster öffnet sich ein Pulldown-Menue, auf dem eine Sprache, durch das Anklicken mit der Maus, gewählt werden kann (Bild 3):

Nun geht es mit dem Anklicken des „Weiter“-Buttons (Bild 4) zur nächsten Seite weiter und der gesamte Inhalt des Programms wird in der gewählten Sprache dargestellt.

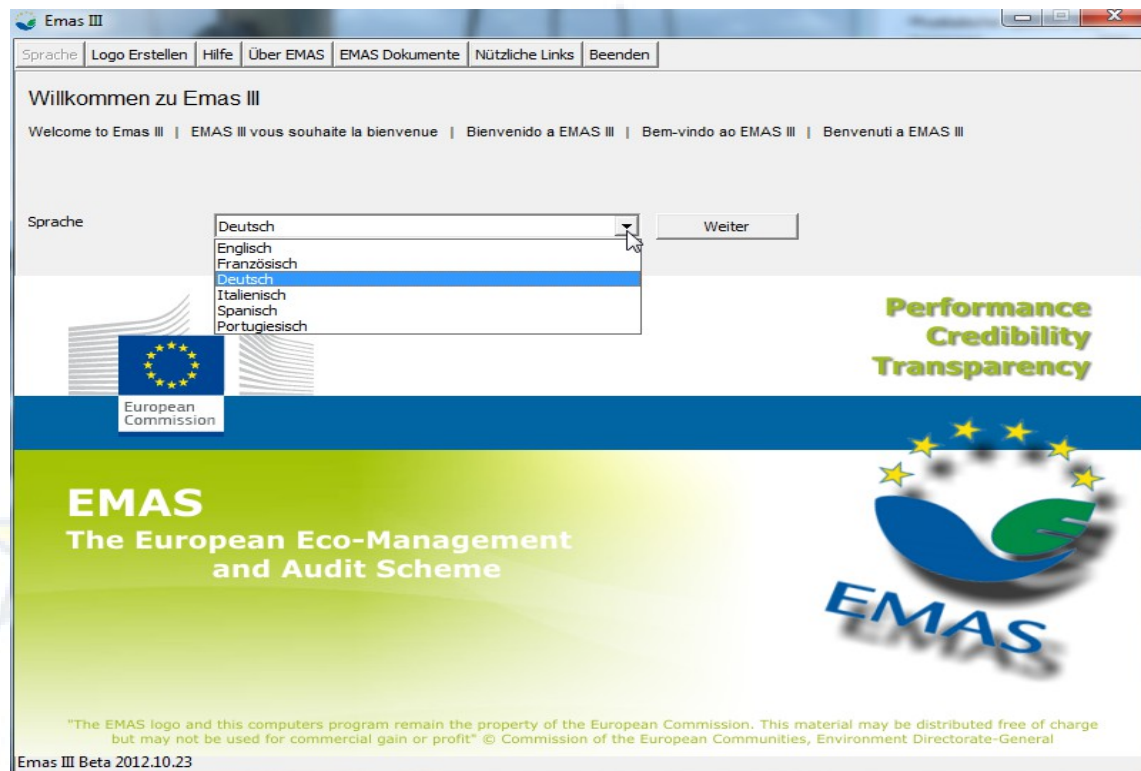


Bild 3

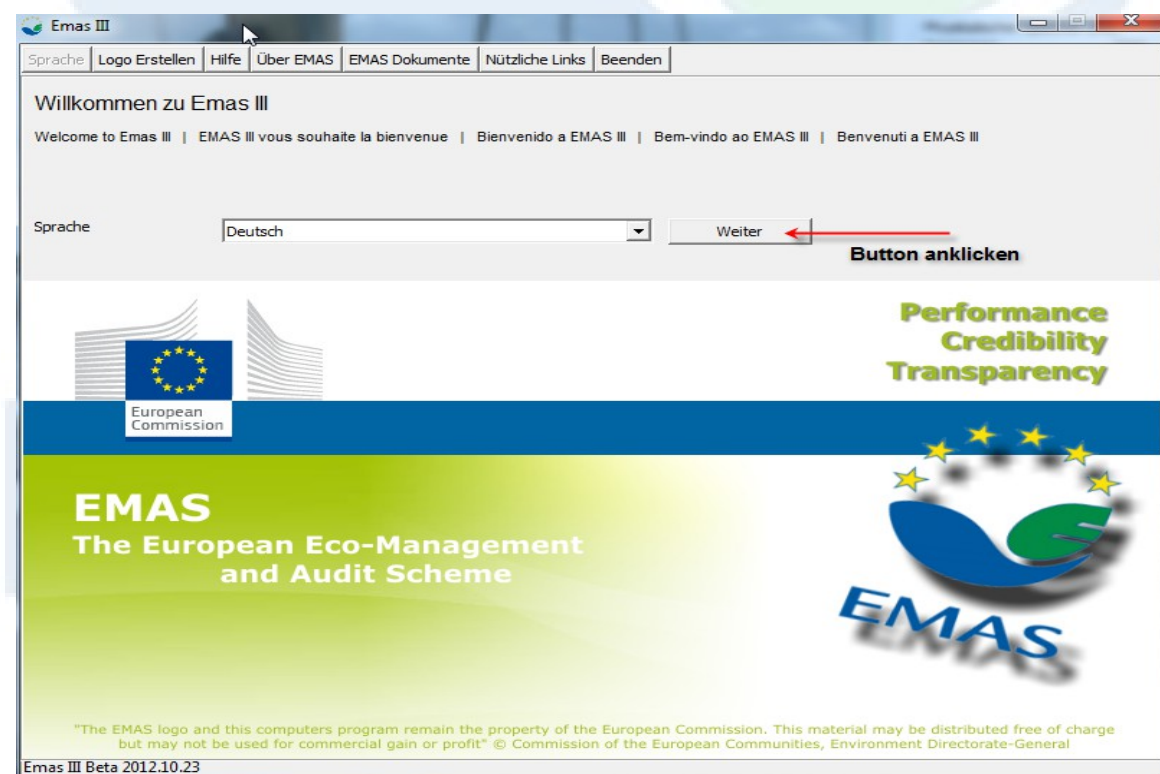


Bild 4

Bei der sich jetzt öffnenden Seite handelt es sich um die Hauptseite (**Bild 5**) des Programms auf der das gewünschte Logo erstellt werden kann.

LogoGenerator (Logo erstellen)

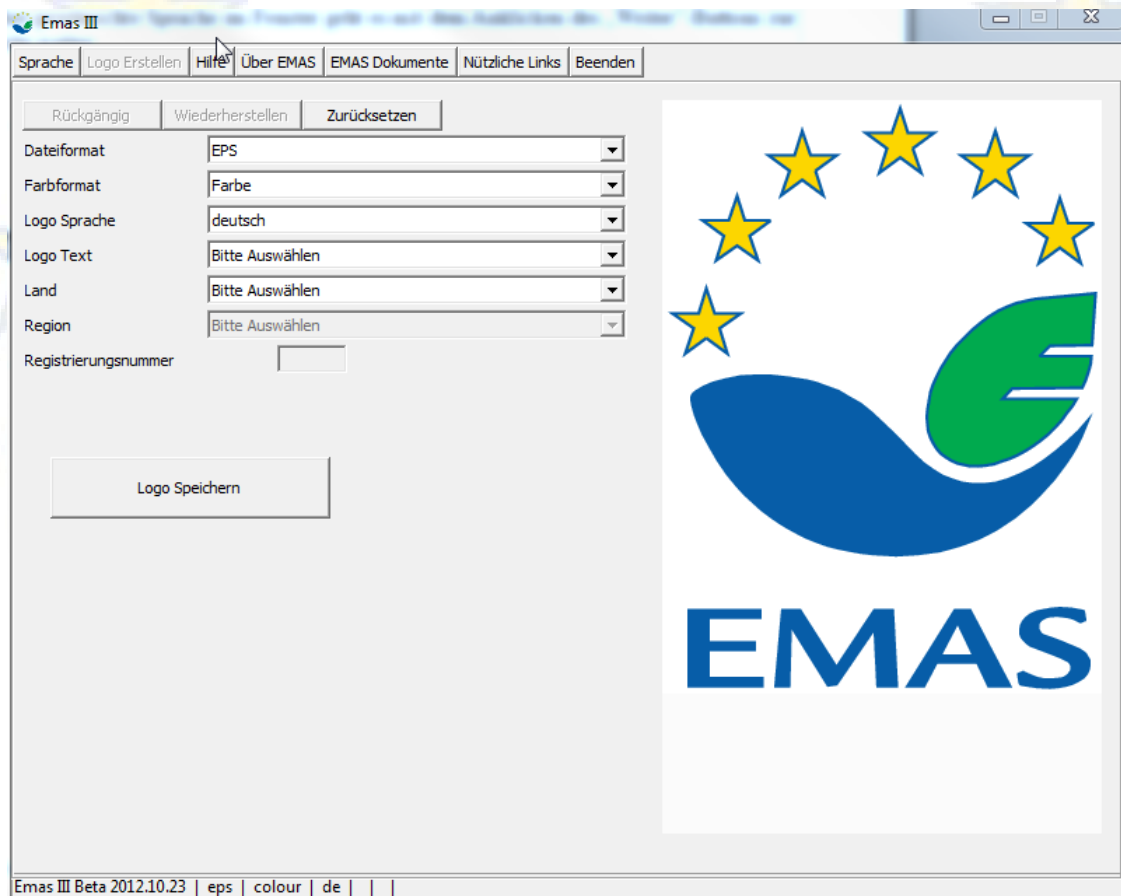



Bild 5

Auf dieser Seite wird das spätere Aussehen und der Inhalt des Logos über die jeweiligen Vorschläge der einzelnen Einstellungsoptionen eingestellt. Dazu drücken Sie bei jeder Einstellungsoption wiederum den Auswahlbutton  und wählen Ihre Wunschoption.

Das Zwischenergebnis, wie auch das Endergebnis, kann jederzeit auf dem Vorschauenfenster rechts kontrolliert werden (Bild 6).

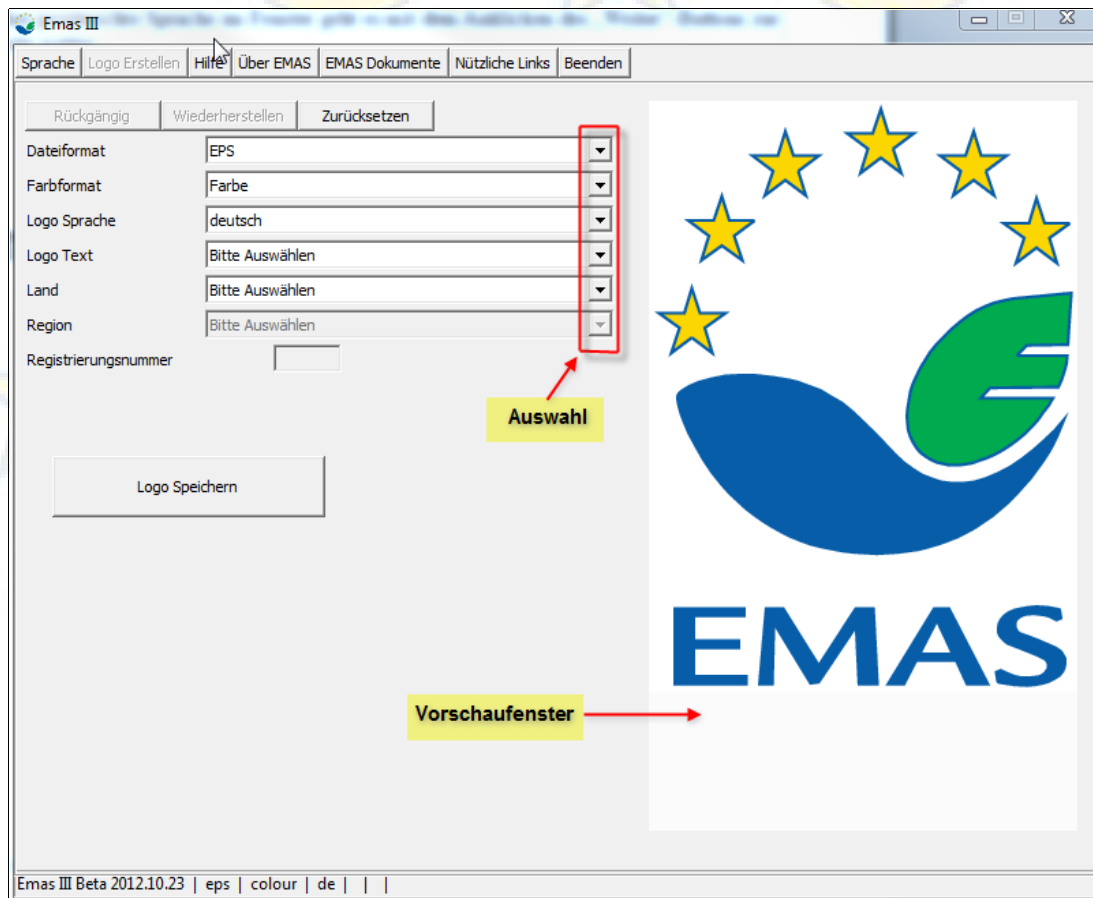


Bild 6

Einstellungsmöglichkeiten:

Dateiformat:

Für eine unterschiedliche Nutzung des EMAS Logos können unterschiedliche Dateiformate Verwendung finden.

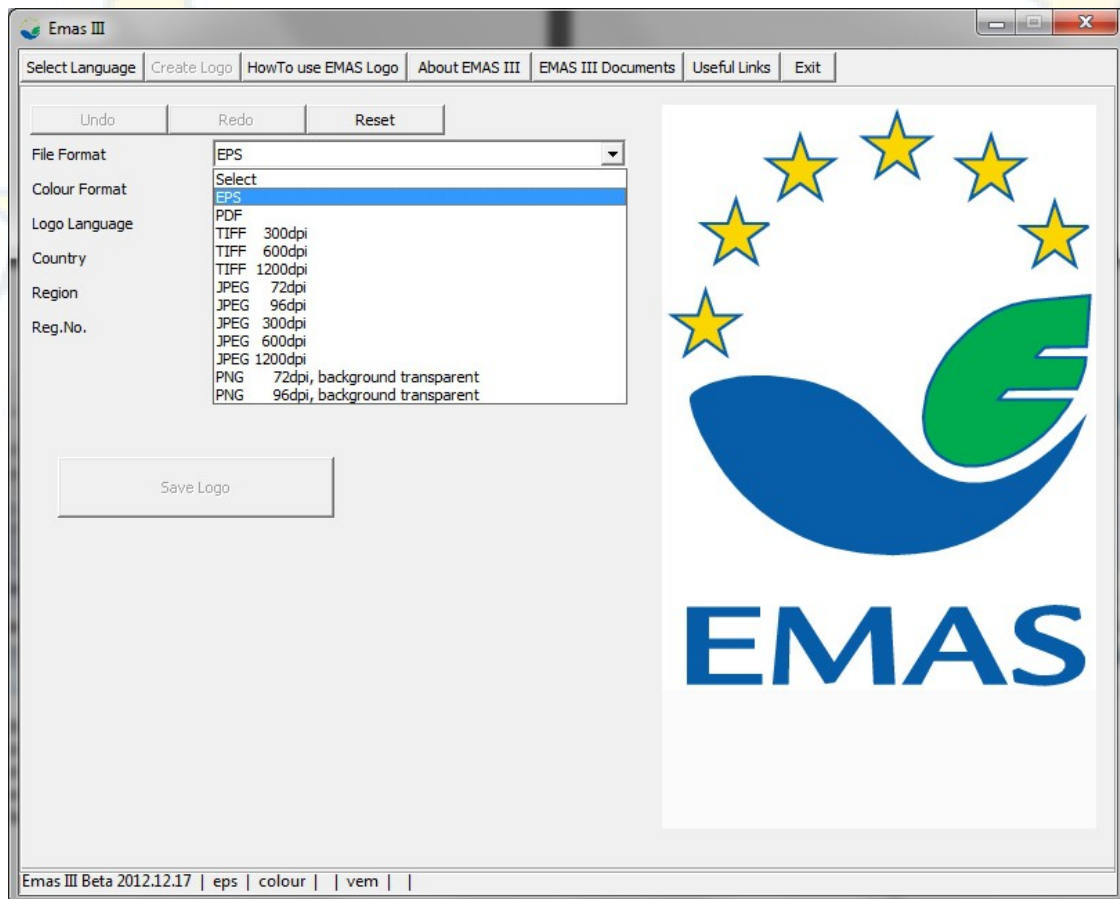


Bild 7

- **EPS, PDF und TIFF** : diese Formate sollten als Druckvorlagen verwendet werden. Welches Format Verwendung findet wird meist vom Drucker vorgegeben.
- **JPG** – sollte für die Nutzung in Online-Medien verwendet werden. Logos im JPG Format haben hier die Hintergrundfarbe weiß.
- **PNG** – Gleiche Verwendung wie JPG, allerdings ist in diesem Format der Hintergrund transparent.

Farbformat:

Es besteht die Möglichkeit das EMAS Logo in verschiedenen Farben auszugeben.

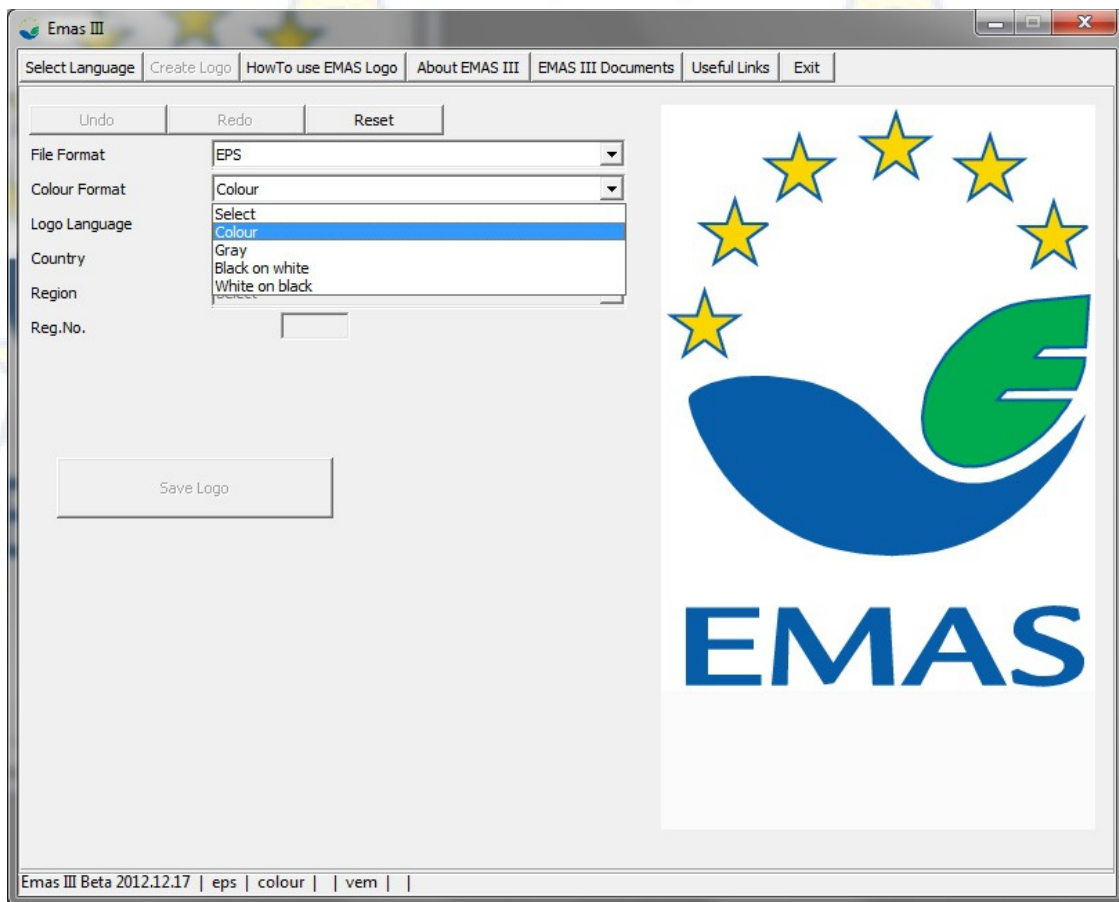


Bild 8

- **Farbe:** Logo in der von der EMAS vorgegebenen Farbe generieren.
- **Graustufen:** Logo in Graustufen generieren.
- **Schwarz auf Weiß:** Logo in schwarz auf weißem Hintergrund generieren.
- **Weiß auf Schwarz:** Logo in Weiß auf schwarzem Hintergrund generieren.

Logo Sprache:

Hier wird die Sprache für den Text „geprüftes Umweltmanagement“ ausgewählt. Der Text erscheint auf dem Logo in der ausgewählten Sprache.

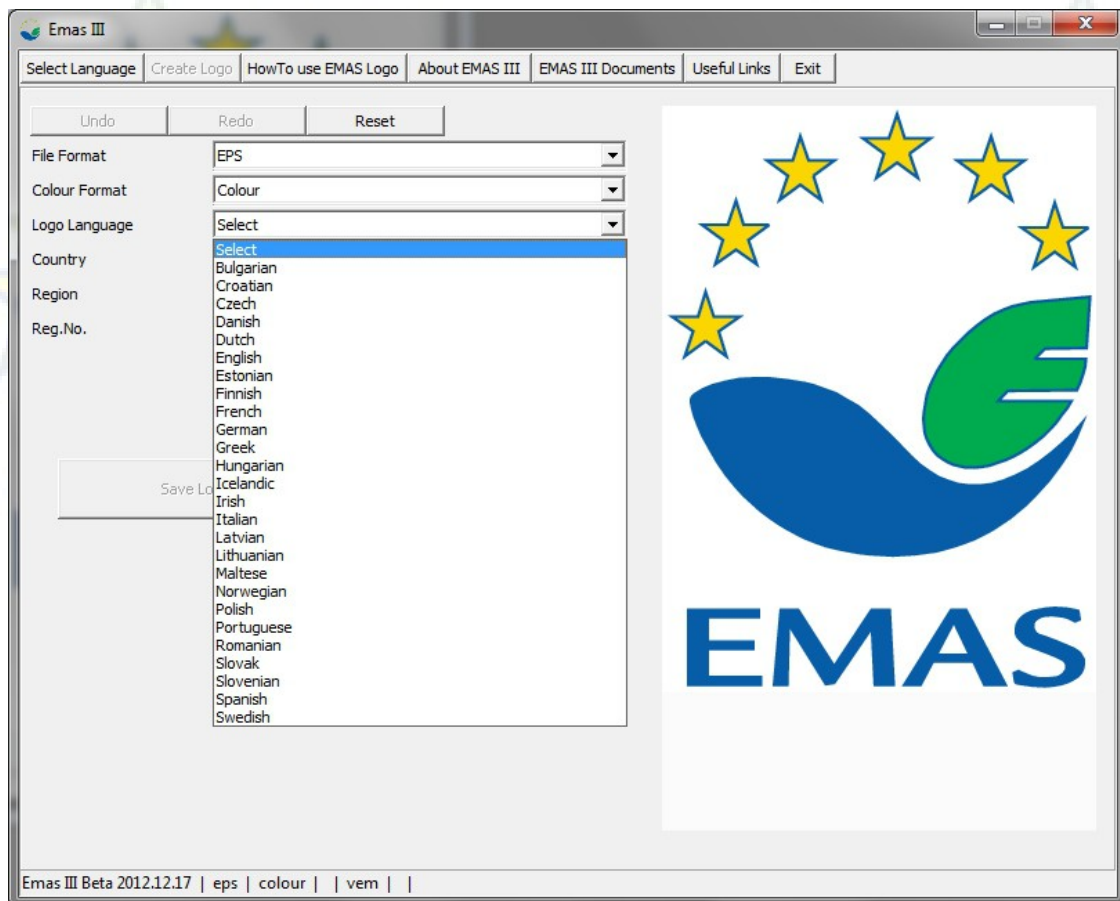


Bild 9

Land:

Diese Auswahl bestimmt die Ausgabe der Registrierungsnummer. Es wird also definiert, ob es sich bei der Nummer z. B. um einen deutschen oder spanischen Betrieb handelt.

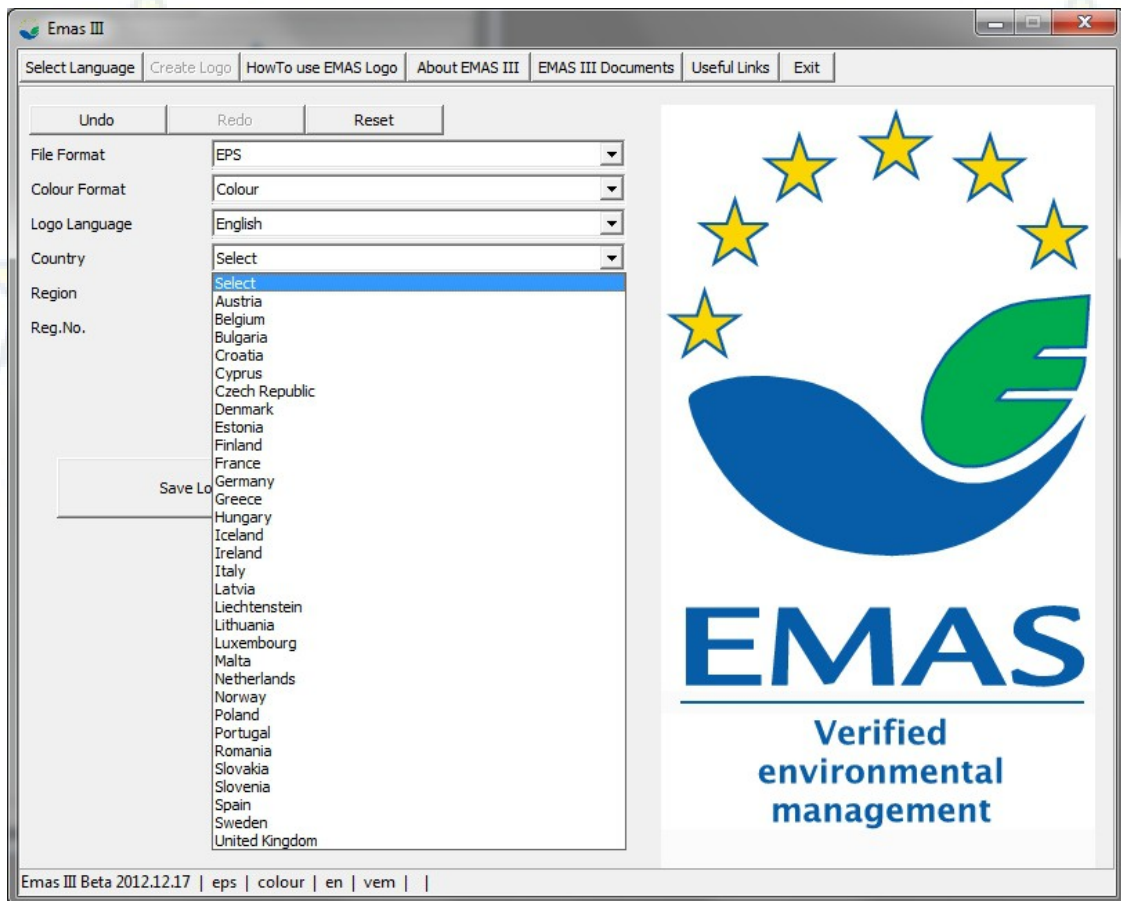


Bild 10

Region:

Für einige Länder, die noch zusätzlich in Regionen aufgeteilt sind (z. B. Spanien), erscheint bei Auswahl des Landes noch die Auswahlmöglichkeit der Region.

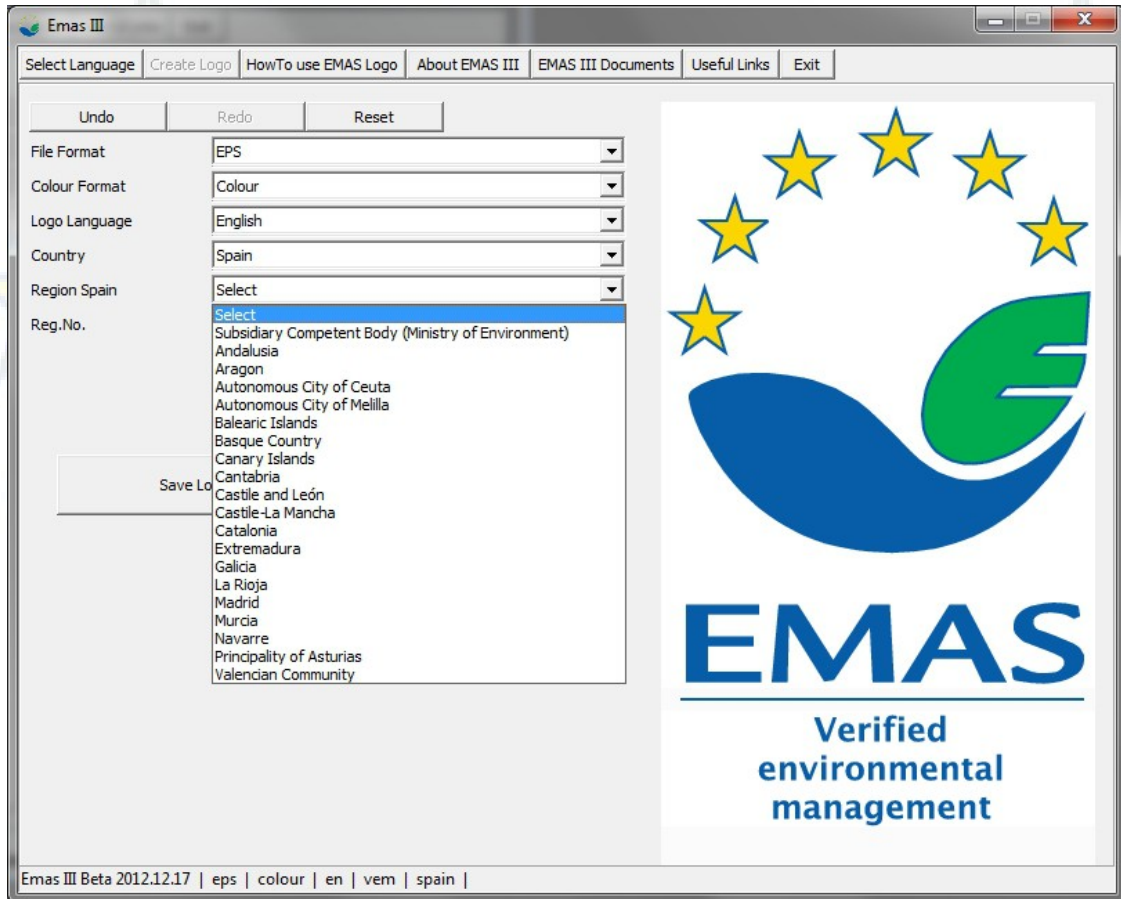


Bild 11

Die jeweilige Länderkennung wird im Logo, bei Eingabe der Registrierungsnummer automatisch hinzugefügt.

Die Kombination aus **Logo Sprache** und **Land** ermöglicht die Erstellung des EMAS Logos für z.B. eine deutsche Firma in spanischer Sprache.

Registrierungsnummer:

Abschließend kann die einem Betrieb zugeteilte Registrierungsnummer eingegeben werden.

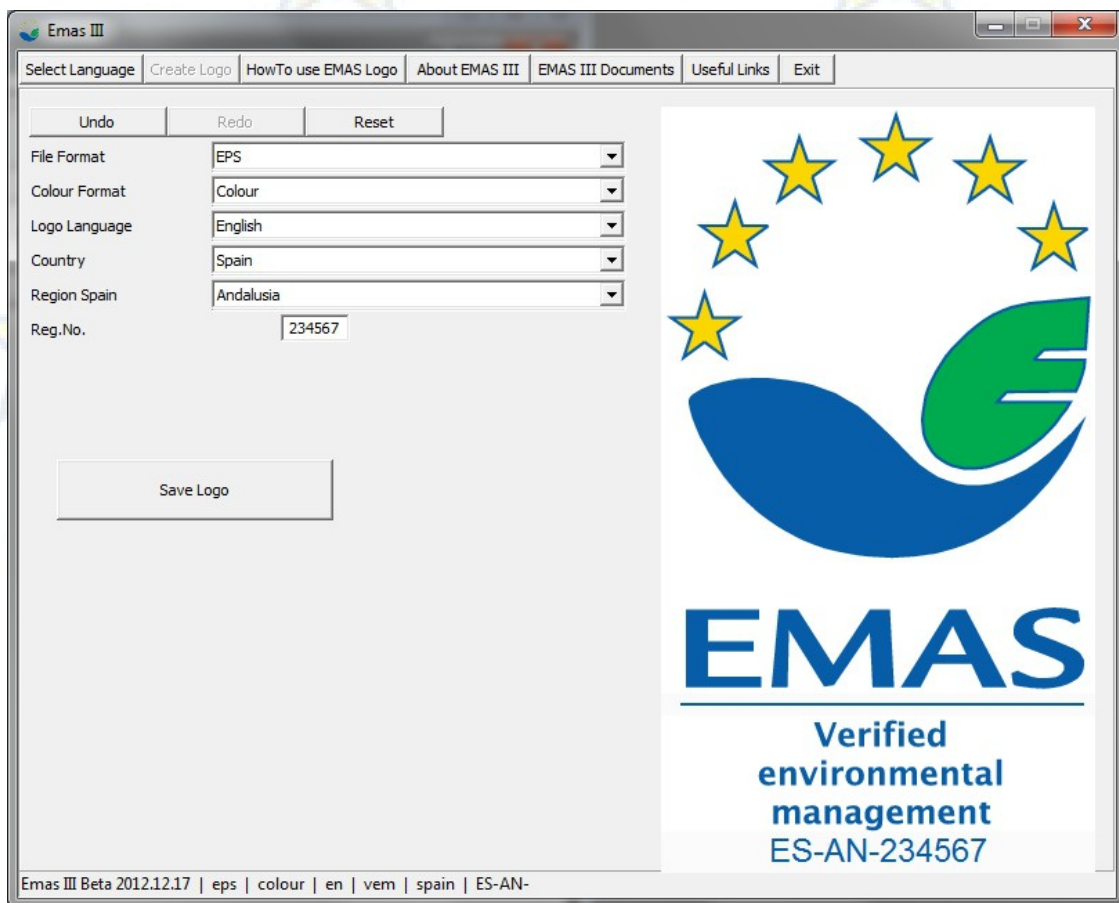
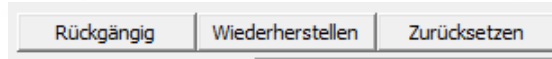


Bild 12

Weitere Steuerungsmöglichkeiten:

Folgende Buttons stehen zur Verfügung:



- ♦ **„Rückgängig“**: Hier wird der jeweils letzte Einstellungsschritt rückgängig gemacht. Durch mehrmaliges Betätigen dieses Buttons können auch mehrere Einstellung, in der durchgeführten Reihenfolge, zurück gesetzt werden.
- ♦ **„Wiederherstellen“**: mit diesem Button haben sie die Möglichkeit , eine vorher zurück genommene Änderung wieder her zu stellen.
- ♦ **„Zurücksetzen“**: hier wird die Grundeinstellung des LogoGenerators wieder eingestellt. Alle vorherigen Einstellungen gehen verloren.

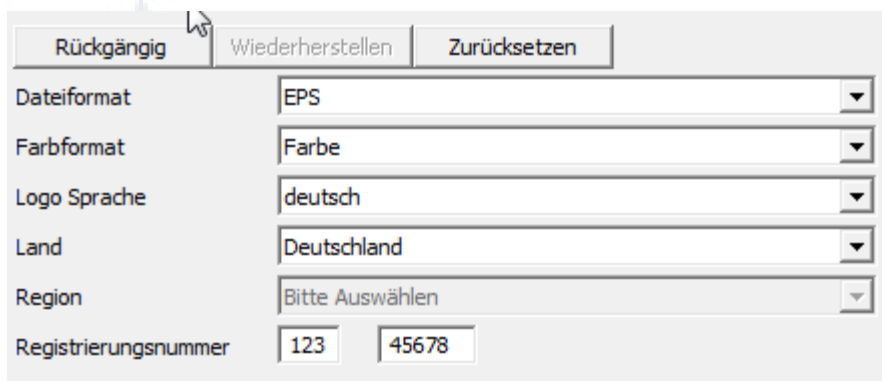
EMAS

Möglichkeiten zum Erstellen eines Logos:

Mit diesem LogoGenerators können mehrere unterschiedliche Logo-Variantionen, für unterschiedliche Nutzungsbereiche, erstellt werden.

Logo mit Logotext und Registrierungsnummer:

alle zur Verfügung stehenden **aktiven Auswahlfenster** müssen gewählt werden.



The screenshot shows the EMAS logo generator interface with the following settings:

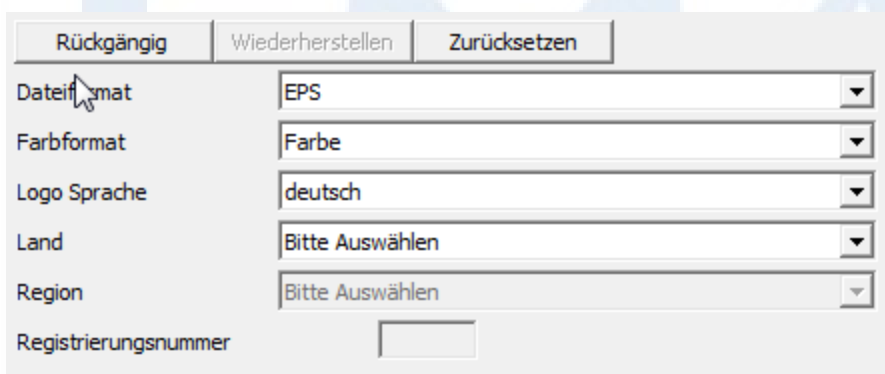
Rückgängig		Wiederherstellen		Zurücksetzen	
Dateiformat	EPS				
Farbformat	Farbe				
Logo Sprache	deutsch				
Land	Deutschland				
Region	Bitte Auswählen				
Registrierungsnummer	123	45678			



Bild 13

Logo incl. Logotext:

Nur die aktiven Auswahlfelder „Dateiformat“, „Farbformat“ und „Logo Sprache“ auswählen.



The screenshot shows the EMAS logo generator interface with the following settings:

Rückgängig		Wiederherstellen		Zurücksetzen	
Dateiformat	EPS				
Farbformat	Farbe				
Logo Sprache	deutsch				
Land	Bitte Auswählen				
Region	Bitte Auswählen				
Registrierungsnummer					



Bild 14

Nur Logo:

Nur die aktiven Auswahlfelder „Dateiformat“ und „Farbformat“ auswählen.

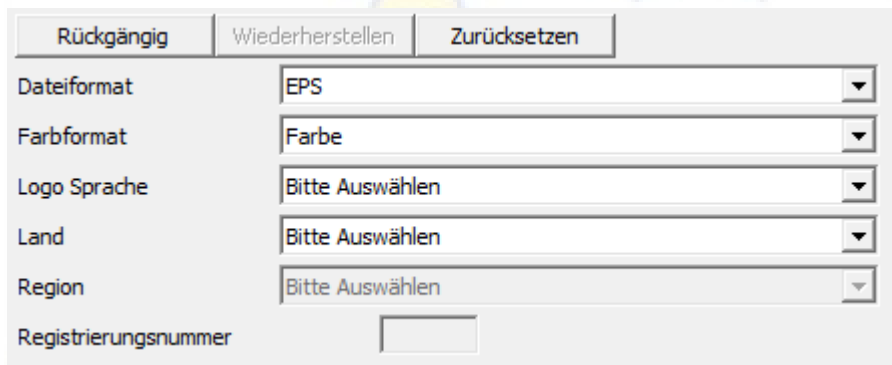
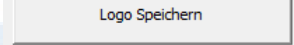


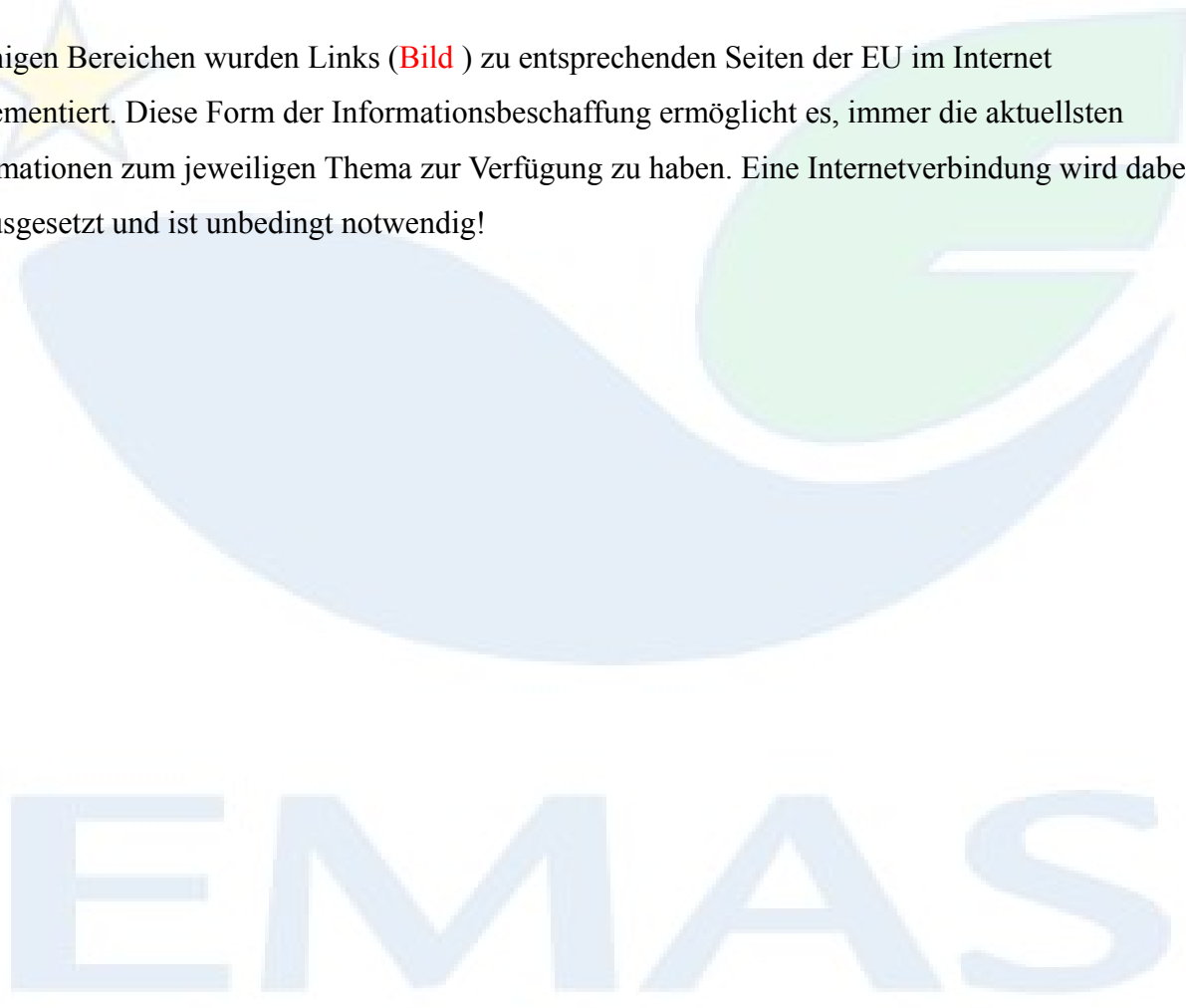
Bild 15

Erstelltes „Logo Speichern“:

Über den Button  werden die eingestellten Parameter des neuen Logos übernommen und an einen Ort ihrer Wahl gespeichert. Von dort kann das Bild des fertig erstellten Logos kopiert, gedruckt oder digital verschickt werden.

Allgemeine und spezielle Informationen, Erklärungen und Hilfestellungen

Diesen Buttons beinhalten allgemeine Informationen zum EMAS-Logo, als auch etwas über dessen Nutzungsmöglichkeiten und -vorschriften.

The background of the page features a large, faint EMAS logo. It consists of a stylized green leaf-like shape above the word 'EMAS' in large, light blue capital letters. Above the logo, there are several yellow stars of varying sizes, some of which are partially obscured by the text and other elements.

Hilfe	Über EMAS	EMAS Dokumente	Nützliche Links
-------	-----------	----------------	-----------------

In einigen Bereichen wurden Links (**Bild**) zu entsprechenden Seiten der EU im Internet implementiert. Diese Form der Informationsbeschaffung ermöglicht es, immer die aktuellsten Informationen zum jeweiligen Thema zur Verfügung zu haben. Eine Internetverbindung wird dabei vorausgesetzt und ist unbedingt notwendig!

„Hilfe“

Dieser Bereich (Bild 16) informiert sowohl über die Nutzungsmöglichkeiten und -vorschriften des EMAS-Logos und bietet weiterhin eine Liste möglicher Nutzungsbeispiele.

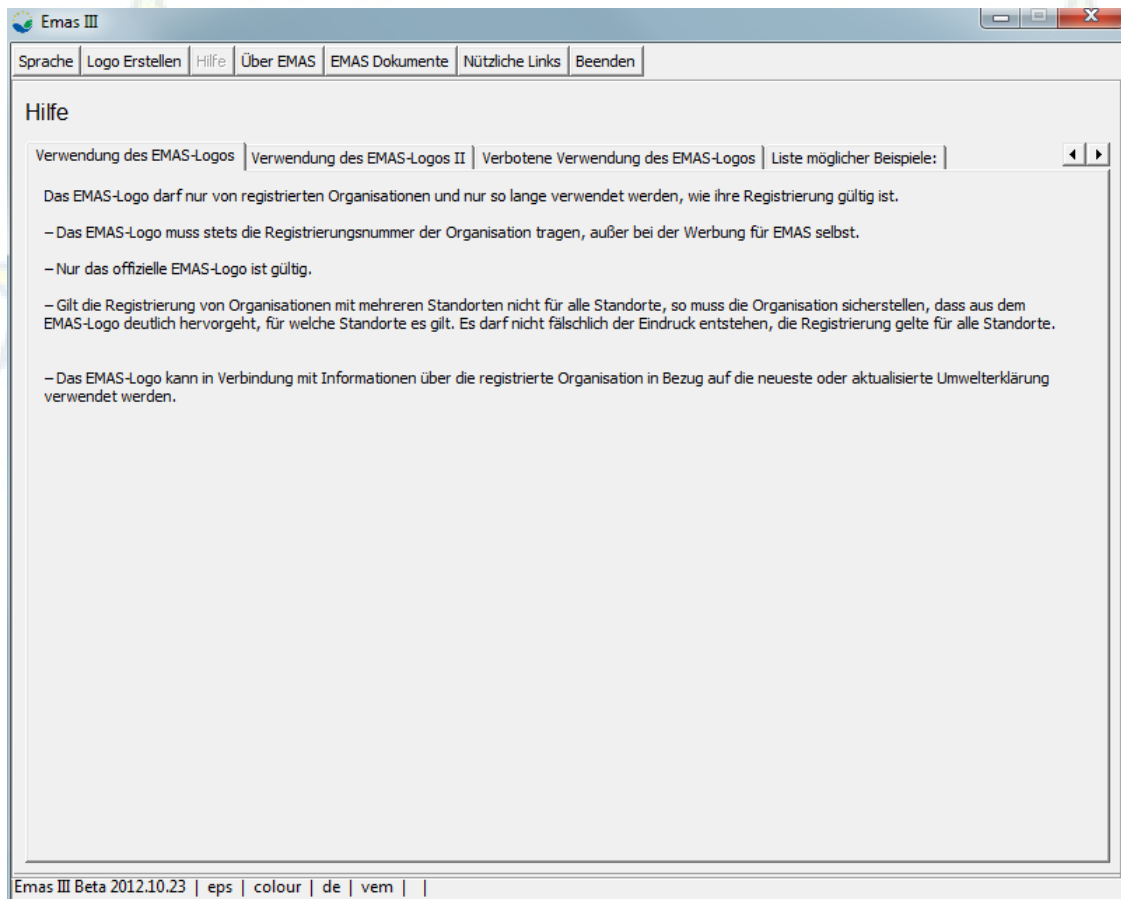


Bild 16

EMAS

„Über EMAS“

Der Bereich „Über EMAS III“ (Bild 17) erläutert die ökologischen Ziele und die Nutzungsmöglichkeit der EMAS-Zertifizierung für ein Unternehmen, sich an diesen Zielen zu beteiligen. Für mehr Informationen ist ein direkter Link auf die Internetseite der EMAS eingebaut (Bild 18).

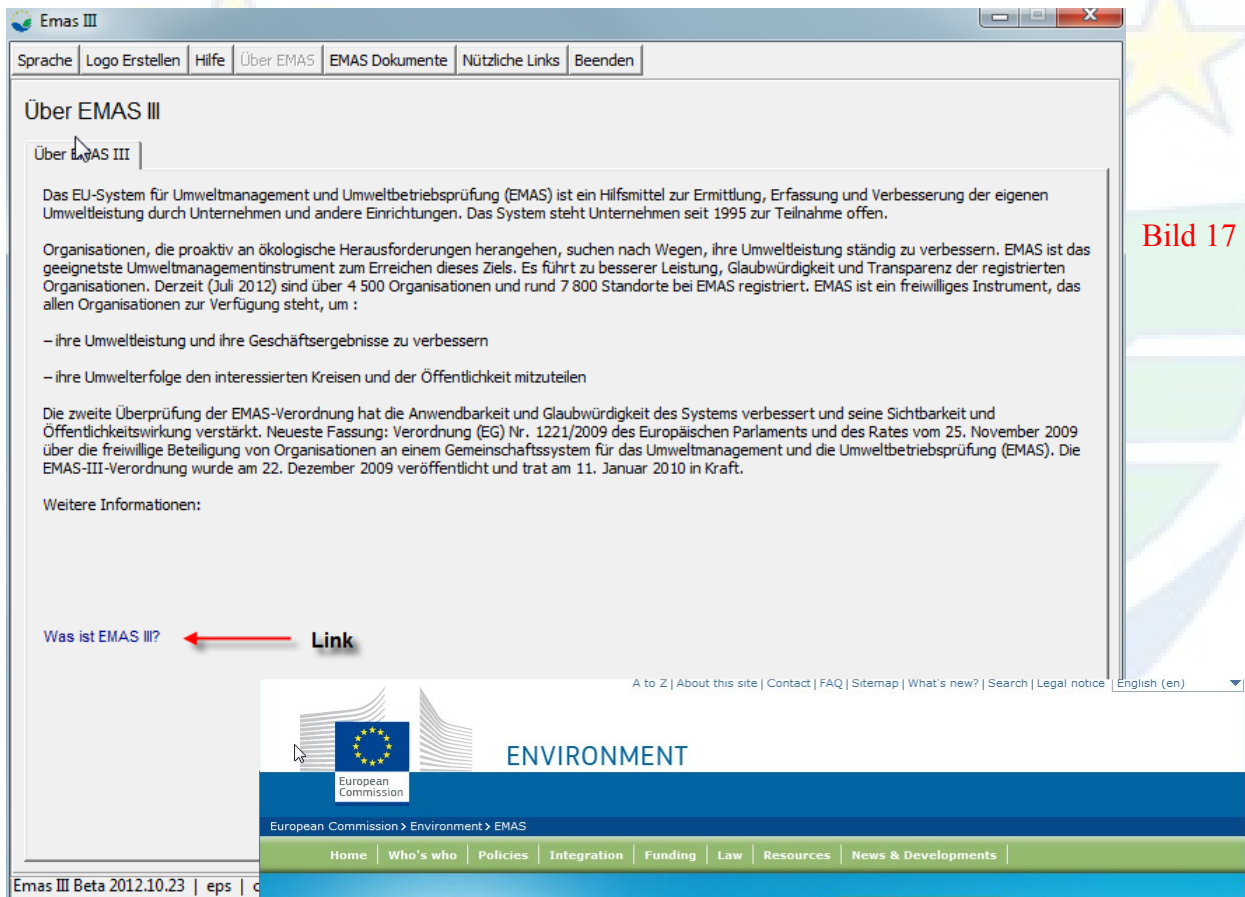


Bild 17



Bild 18

„EMAS Dokumente“

Dieser Abschnitt (**Bild 19**) informiert über Leitfäden der EU und gibt Auskunft über die Verordnungen und die Beschlüsse des Europäischen Parlaments (**Bild 20**).

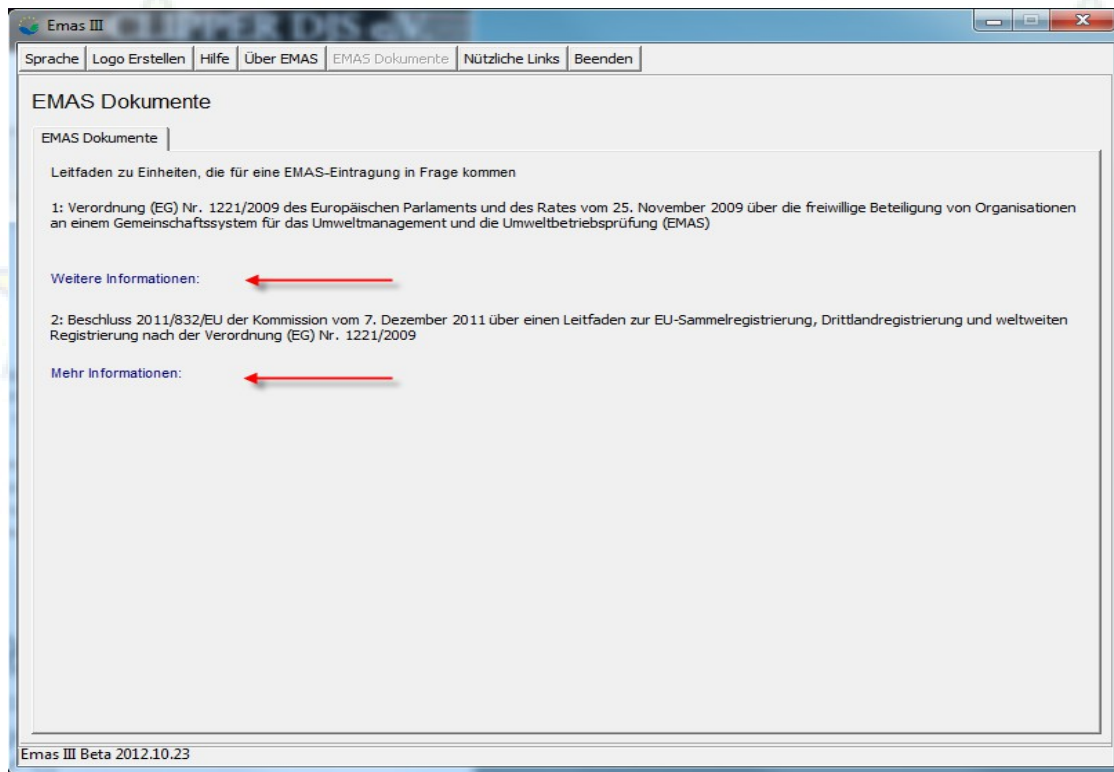


Bild 19

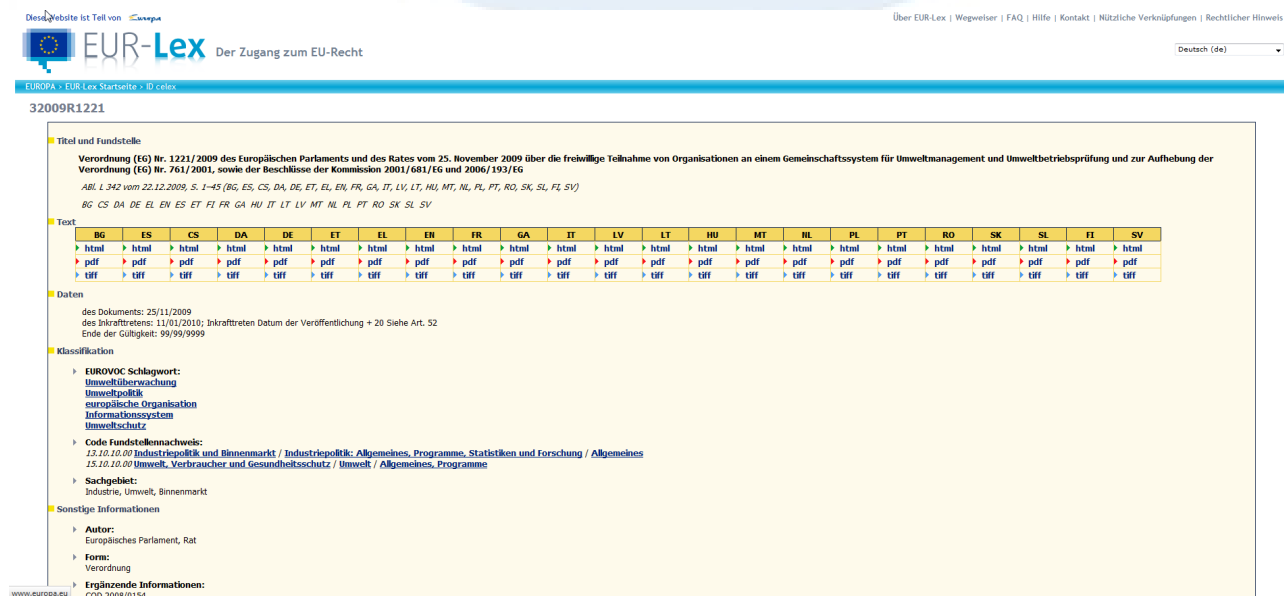


Bild 20

„Nützliche Links“

Über zwei Reiter (Bild 21) hat man hier die Möglichkeit sich noch einmal allgemein über EMAS zu informieren, als auch sich speziell über EMAS-Einrichtungen im eigenen Land zu informieren (Bild 22).

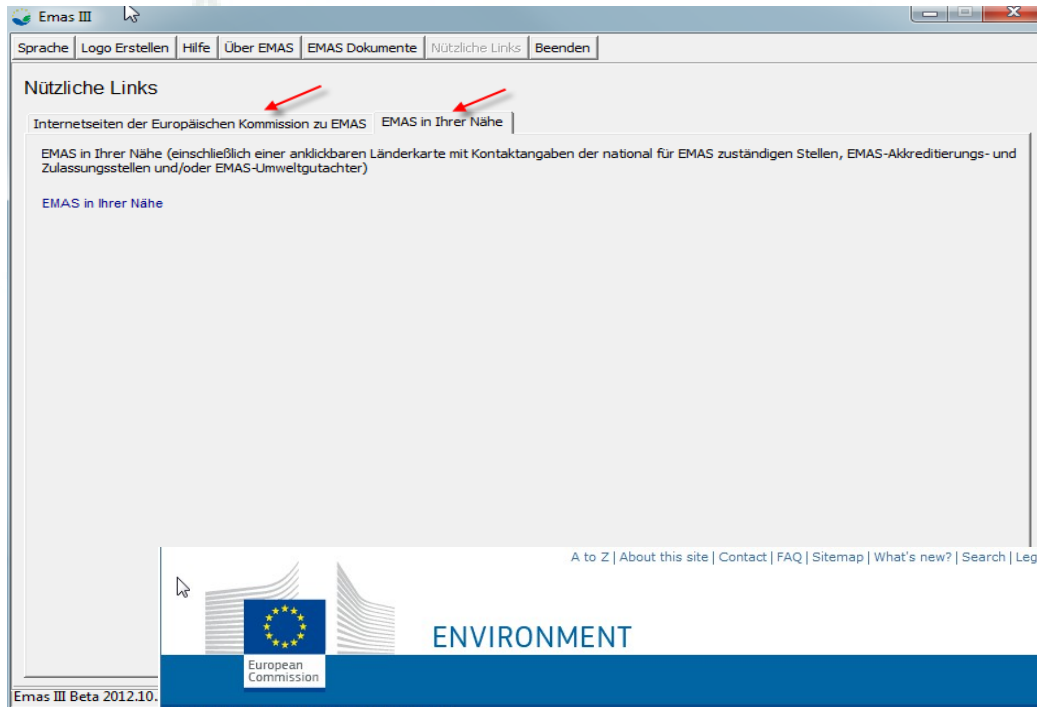


Bild 21



Bild 22

BEENDEN

Beenden

Durch drücken dieses Buttons verlassen Sie den Logo-Generator.

